

Mauvaise gestion d'une culture de sorgho

Compactage du sol par les animaux de trait et les tracteurs

Utilisation de semences de mauvaise qualité

Pas de haies pour protéger le sol de l'érosion par le vent

Brûlage des résidus de culture ou surpâturage des champs récoltés

Mauvaise gestion des mauvaises herbes

Mauvaise gestion des ravageurs et des maladies

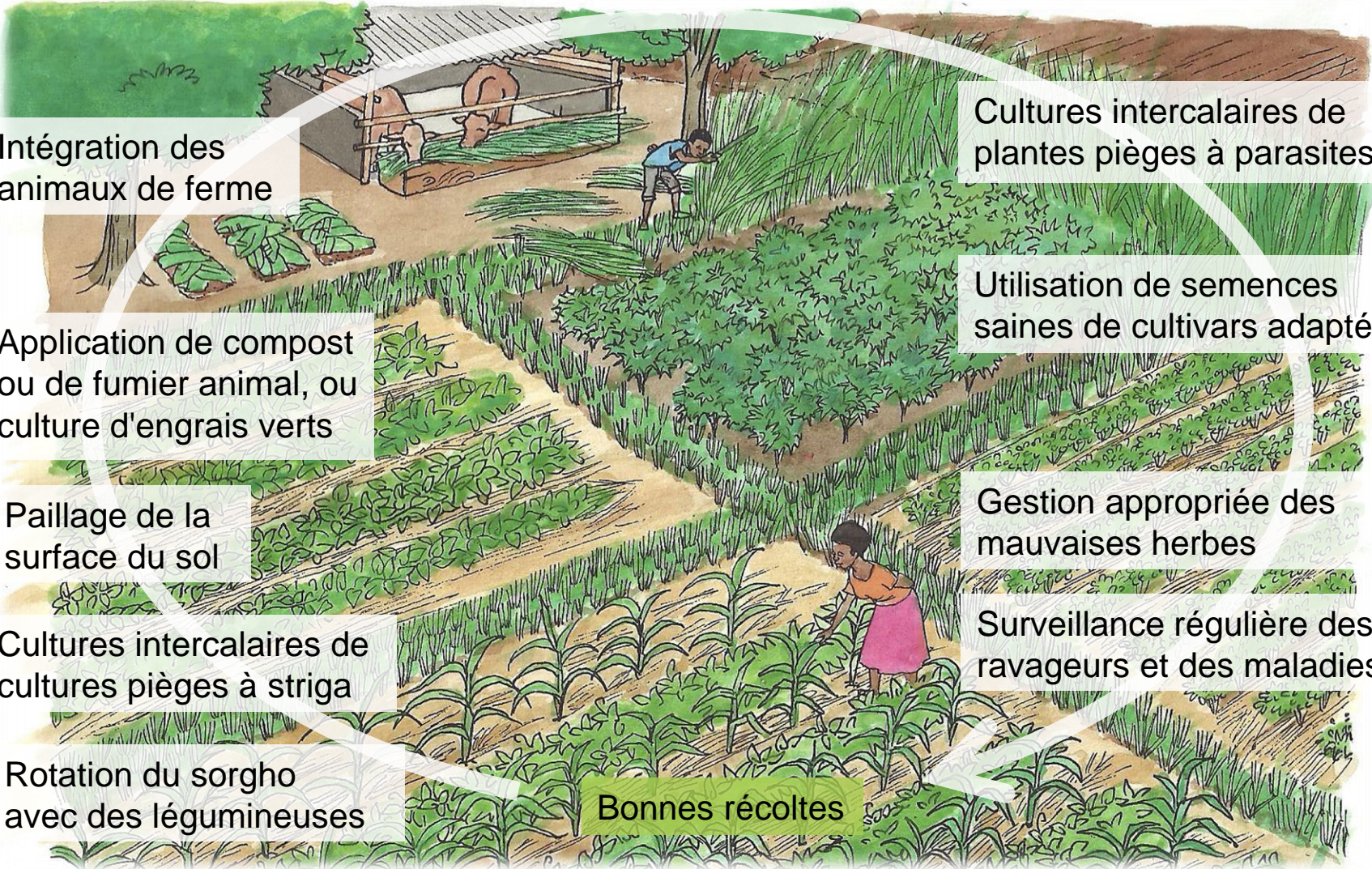
Pas de cultures de couverture ou de paillis pour conserver l'eau dans le sol

Culture continue de sorgho saison après saison

Mauvaises récoltes



Amélioration de la culture du sorgho



Intégration des animaux de ferme

Cultures intercalaires de plantes pièges à parasites

Application de compost ou de fumier animal, ou culture d'engrais verts

Utilisation de semences saines de cultivars adaptés

Paillage de la surface du sol

Gestion appropriée des mauvaises herbes

Cultures intercalaires de cultures pièges à striga

Surveillance régulière des ravageurs et des maladies

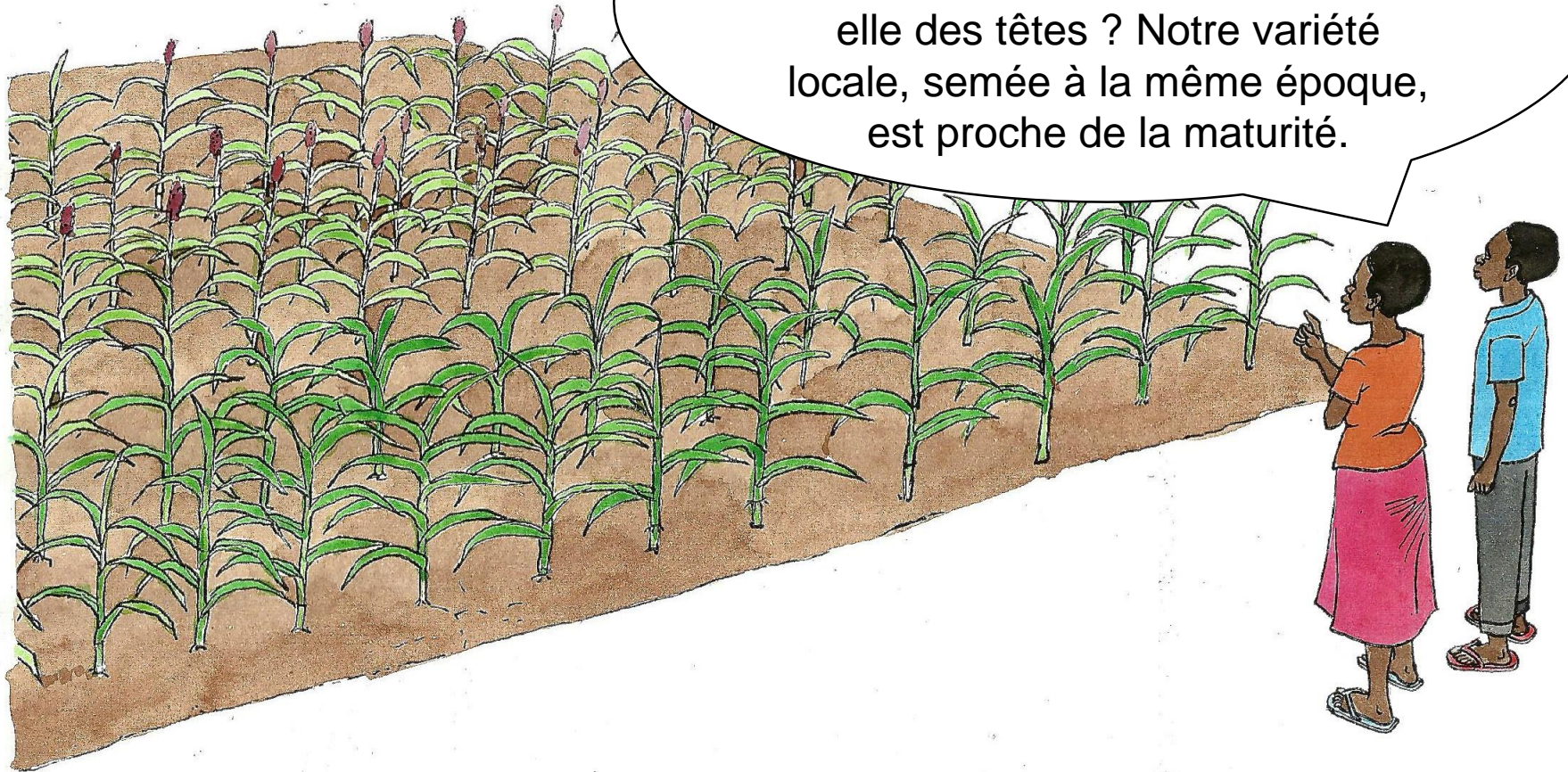
Rotation du sorgho avec des légumineuses

Bonnes récoltes



Sélection de cultivars appropriés

La nouvelle variété que nous essayons semble bien pousser dans nos conditions, mais fera-t-elle des têtes ? Notre variété locale, semée à la même époque, est proche de la maturité.



Critères de sélection des cultivars de sorgho



- › Type correspondant à l'utilisation prévue
- › Adapté aux conditions de culture locales
- › Tolérance aux principaux ravageurs et maladies locaux comme les maladies foliaires, les pucerons verts, la cécidomyie du sorgho, les foreurs des tiges, les punaises des panicules
- › Maturité précoce et uniforme
- › Double usage avec de bons rendements en grains et en cannes pour fournir du fourrage au bétail
- › Qualité de grain correspondant aux exigences de transformation et aux préférences des consommateurs



Comment assurer une bonne nutrition du sorgho

Appliquer du compost
ou du fumier animal

Éviter de brûler les
matières organiques

Cultiver des
engrais verts

Coton

Légumineuses

Arachides

Mettre en place
une rotation ou une
culture intercalaire
de légumineuses
avec le sorgho

Sorgho en culture intercalaire
avec du desmodium

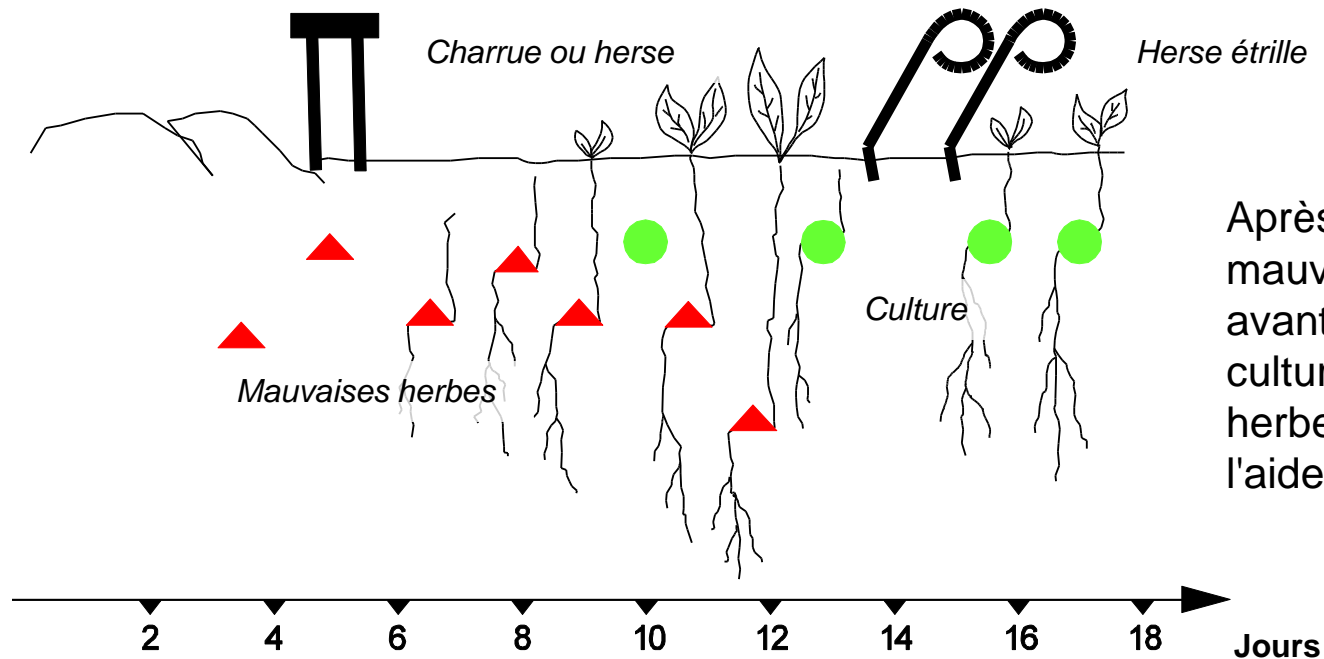
Recouvrir le
sol de pailis



Hersage à l'aveugle

Lutte contre les mauvaises herbes entre le semis et la levée de la culture

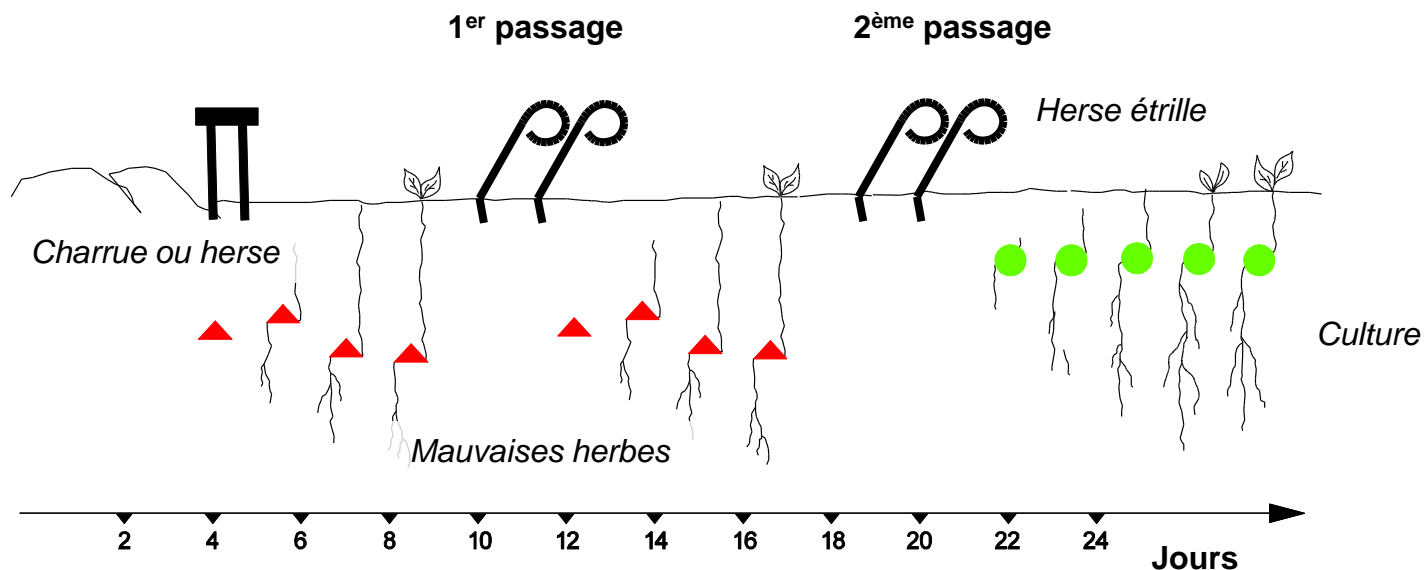
Dans les champs labourés au sol nu, il est possible de lutter contre les mauvaises herbes à l'aide d'une herse étrille.



Après la levée des mauvaises herbes, mais avant la levée de la culture, les mauvaises herbes sont éliminées à l'aide d'une herse étrille.



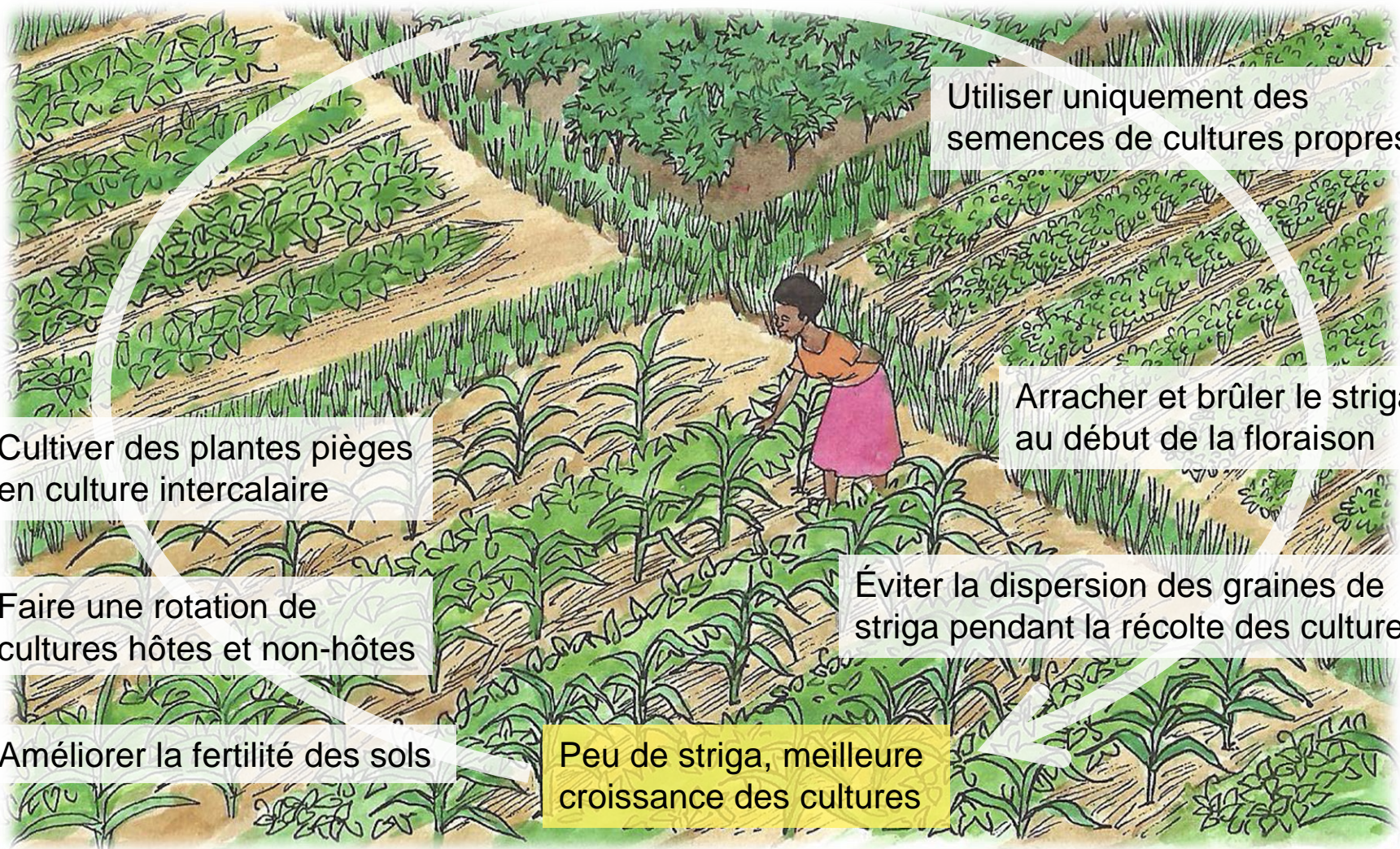
Faux semis



1. Préparer le lit de semence tôt (2 à 4 semaines avant le semis ou la plantation).
2. Attendre que les mauvaises herbes soient sorties.
3. Détruire les mauvaises herbes à intervalles de 7 à 10 jours à l'aide d'une herse étrille.



Comment lutter efficacement contre le striga



Utiliser uniquement des semences de cultures propres

Arracher et brûler le striga au début de la floraison

Cultiver des plantes pièges en culture intercalaire

Faire une rotation de cultures hôtes et non-hôtes

Éviter la dispersion des graines de striga pendant la récolte des cultures

Améliorer la fertilité des sols

Peu de striga, meilleure croissance des cultures



Comment améliorer l'approvisionnement en eau du sorgho

Planter des haies comme barrières contre le vent

Pratiquer une culture réduite du sol

Collecter de l'eau dans des tranchées ou des fossés

Couvrir la surface du sol avec un paillis ou des cultures intercalaires appropriées

Planter tôt dans la saison

Utiliser des cultivars à maturation précoce et tolérants à la sécheresse



Lutte contre le foreur des tiges à l'aide de la méthode *push-pull*



1. Faire des parcelles de 10 à 50 m.

2. Planter autour des parcelles, avant la saison des pluies, 2 à 3 rangs espacés de 75 cm d'herbe de Napier saine. L'espacement à l'intérieur des rangs est de 50 cm.

3. Semer des cultures intercalaires répulsives avec le sorgho.

4. Désherber les cultures intercalaires de façon répétée.



Lutte contre les principales maladies du sorgho

Maladies	Symptômes	Mesures de lutte
Pourriture de la tige	<ul style="list-style-type: none"> › Pourriture des racines et mort prématurée › Le tissu de la tige infectée devient rouge foncé › Verse 	<ul style="list-style-type: none"> › Rotation des cultures › Utilisation de cultivars résistants › Espacement correct
Anthraxose	<ul style="list-style-type: none"> › Feuilles orange, rouge ou pourpre noirâtre › Petites feuilles de forme circulaire ou elliptique 	<ul style="list-style-type: none"> › Utilisation de cultivars résistants (hybrides) › Rotation avec des légumineuses › Favoriser la décomposition des résidus de culture après la récolte
Charbons	<ul style="list-style-type: none"> › Les grains de sorgho sont remplacés par une galle en forme de cône (charbon couvert du grain) › Galles longues et pointues formées par des grains mal attachés (charbon nu du grain) › Grosses galles de charbon brun foncé émergeant à la place de la panicule (charbon de tête) 	<ul style="list-style-type: none"> › Utilisation de cultivars résistants ou de semences certifiées sans maladie › Traitement des semences à l'eau chaude › Rotation des cultures avec des non-céréales › Enlever les panicules infectées
Mildiou	<ul style="list-style-type: none"> › Rayures nettes vertes et blanches sur les feuilles et les têtes › Têtes partiellement ou totalement stériles 	<ul style="list-style-type: none"> › Au moins 3 ans entre deux cultures de sorgho ou de maïs › Utilisation de cultivars résistants › Utilisation de graines propres et correctement séchées › Espacement correct des plantes



Lutte contre les principaux ravageurs du sorgho

Nuisibles	Mesures préventives et culturales	Lutte directe
Mouche des pousses	<ul style="list-style-type: none"> › Utilisation de cultivars tolérants (principalement pour les semis tardifs) › Semis précoce et uniforme à des densités élevées › Cultures intercalaires de légumineuses (plantes non-hôtes) › Suppression des espèces d'herbes sauvages › Incorporation des résidus de culture dans le sol 	<ul style="list-style-type: none"> › Enlever et détruire les plantes infestées › Pulvériser du <i>Bacillus thuringiensis</i> contre les larves › Pulvériser de la solution de neem contre les larves
Foreur des tiges	<ul style="list-style-type: none"> › Semis précoce › Culture intercalaire de plantes répulsives › Favoriser les ennemis naturels › Plantation de l'herbe de Napier comme culture piège › Destruction des résidus de culture infectés après la récolte 	<ul style="list-style-type: none"> › Appliquer un mélange d'extrait de neem ou de téphrosie, de sciure de bois et d'argile dans la partie en forme d'entonnoir des jeunes plantes
Cécidomyie du sorgho	<ul style="list-style-type: none"> › Semis précoce et uniforme à des densités élevées › Utilisation de cultivars résistants › Rotation des cultures et cultures intercalaires avec des légumineuses › Suppression des espèces de mauvaises herbes hôtes › Incorporation des résidus de culture dans le sol après la récolte 	<ul style="list-style-type: none"> › Pulvériser un extrait de pyrèthre

